

# InSITE 2000 Convivencia artística en la frontera

Por Jeanette Sánchez

Uno de los proyectos de arte contemporáneo más ambiciosos de esta frontera está por dar inicio con una versión mejor identificada como una experiencia multicultural presentada como una gran exposición artística.

InSITE 2000 representa una de las celebraciones más importantes para el arte, por representar la plataforma de expresión para artistas y creadores de Tijuana y San Diego que se unen con un solo objetivo: Demostrar que las fronteras no existen para el arte.

Tres años de preparación, discusiones, cambios, propuestas y mucha colaboración rendirán fruto a partir de este viernes 13 de octubre y continuarán hasta el 25 de febrero del 2001.

A simple vista pareciera demasiado tiempo para lograr mantener la atención de la comunidad en un evento, pero la calidad de los trabajos, el profesionalismo de los organizadores y lo interesante del concepto mismo garantizan lograrlo.

## Entre cambios y mejoras

La importancia de esta edición en relación con las anteriores, señaló Carmen Cuenca directora ejecutiva de InSITE en México, es que a partir de octubre de 1997, cuando se terminó esa edición se le dio continuidad a esa que fuera una exposición binacional con una proyección internacional.

Se volvió a formar el equipo de curadores, dijo, quienes en esta ocasión trabajaron durante dos años y medio.

Otro de los cambios importantes que se dieron en esta edición es la calendarización, pues en 1997 el InSITE fue un proyecto más geográfico,

de instalaciones en sitios específicos que de alguna manera se podía hacer el recorrido de estas obras en diez semanas.

"Cuando se invita a este equipo de curadores y artistas, nos dimos cuenta que el proyecto variaba en su primera edición porque muchos de los proyectos requerían mucho más de un proceso artístico para desarrollarse, muchos de ellos son documentaciones, investigaciones culturales y artísticas que se realizaron sobre la región.

"Otros son eventos de un solo día y un 30% son piezas instaladas en un sitio geográfico y que tienen una referencia con un paisaje y podrán ser visitados durante todo el InSITE", precisó.

En julio del año pasado estuvieron por primera vez todos los artistas y participaron en lo que

fueron las residencias para conocer comunidades y de alguna manera integrarse a la problemática social, económica, cultural, geográfica y tener algunas referencias de lo que los curadores habían elaborado como el marco curatorial o la temática en la que ellos querían desarrollar este proyecto.

## Para conocer InSITE

La idea para facilitar el recorrido y disfrute de todas las actividades que implica este evento, resultó en la programación de cuatro recorridos guiados durante un fin de semana de cada mes a partir de octubre.

Tales recorridos se realizarán este viernes de 10:00 a.m. a 6:00 p.m. con salida en el Centro Cultural Tijuana y el sábado de 9:00 a.m. a 8:00 p.m. con salida el Spreckels Theater Building de



San Diego. El costo es de 90 dólares por un día ó 160 dólares por los dos días (incluye transporación, comida y entrada a los eventos).

Pero otra preocupación fue encontrar la forma de mantener la atención tanto en el evento como en los proyectos que lo componen, para lo cual se crearon dos centros de información y consulta instalados uno en Tijuana y otro en San Diego.

El In(fo)SITE de Tijuana, está ubicado en la sala 3 del Centro Cultural Tijuana (Paseo de los Héroeos y Mina s/n, Zona Río).

En él habrá un espacio no sólo de información sino que habrá exhibición de algunos vídeos, un espacio de consulta sobre los artistas que participan, acceso a libros de arte contemporáneo o relacionados con los temas que trabajaron los artistas.

Además de algunos documentos recabados a lo largo de todo el proceso de InSITE, desde la primera residencia, algunas notas, correspondencias entre los curadores, los artistas y la oficina para que los visitantes conozcan las variaciones de cada proyecto.

Habrá también algunas computadoras con

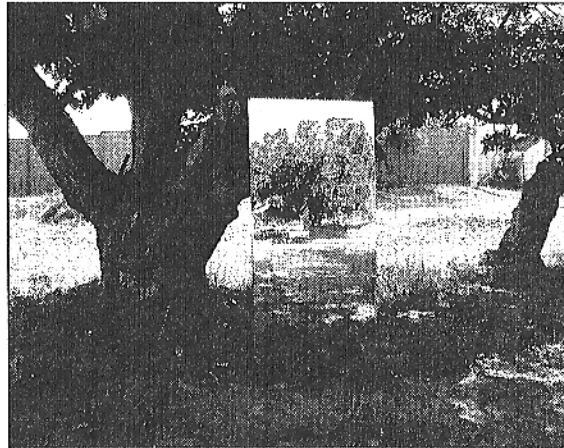
acceso a la página de internet, en la cual se podrá seguir los proyectos de cada uno de los artistas.

Los residentes de San Diego podrán acudir al In(fo)SITE ubicado en el 923 First Avenue, Spreckels Theater Building.

### Una probadita

InSITE 2000 contempla el desarrollo y la exhibición de 30 proyectos en los que están involucrados 33 artistas de ambos lados de la frontera, entre los cuales hay todo tipo de propuestas.

Por ejemplo: Gustavo Artigas trabajó en "Las reglas del Juego", el cual es un proyecto que se desarrolla con en una chancha de frontón construida sobre la barda fronteriza del lado mexicano, en la colonia Libertad para que la gente se interrelacione mediante el juego y que culminará con dos juegos simultáneos entre equipos de baloncesto y beisbol uno en Tijuana y otro en San Diego.



Silvia Gruner se dedicó a entablar una relación sicoanalista con sus colaboradores mientras esperaba en su automóvil para cruzar la frontera, esto lo hizo abordando temas sobre las fronteras internas, las divisiones

interiores, la añoranza y el deseo todo ello en presencia alternada de un sicoanalista de Tijuana y otro de San Diego, cuyas conclusiones se presentan en un video documental.

En el caso de Krzysztof Wodiczko, su proyecto consiste en dar visibilidad y voz a las mujeres que trabajan en la industria maquiladora en Tijuana a través de tecnología de punta. El trabajo está basado en el proceso de investigación y entrevista que culminarán en proyecciones monumentales en vivo sobre la fachada del teatro del Cecut en el mes de febrero.

### InSITE 2000

Evento multidisciplinario de arte que comprende una serie de actividades en Tijuana y San Diego. La inauguración en San Diego se realizará el viernes a las 6:00 de la tarde en *The ReinCarnation Project* ubicado en el 1081 J Street con la presentación de las bandas *Revelations*, *Gato Loco*, *Banda Gaya* y *Fussible*. El costo es de 15 y 75 dólares. En Tijuana la inauguración será el sábado a las 7:00 de la tarde en el Centro Cultural Tijuana (Paseo de los Héroeos y Mina s/n, Zona Río). Entrada libre. Después de la recepción se realizará un concierto gratuito con *Café Tacuba* en la explanada del Palacio Municipal. Para el resto de los eventos los costos, lugares y horarios variarán. Más información en Tijuana al 684 00 95. En San Diego al 001 (619) 544 1482. [www.insite2000.org](http://www.insite2000.org).